



Ingeperkt gebruik

Om te bepalen of u een kennisgeving, een vergunningaanvraag of een andere procedure moet volgen, dient u een risicobeoordeling uit te voeren. Hiermee bepaalt u welk inperkingsniveau van toepassing is voor uw activiteiten met genetisch gemodificeerde organismen (ggo's) en daarmee ook de procedure die u moet volgen.

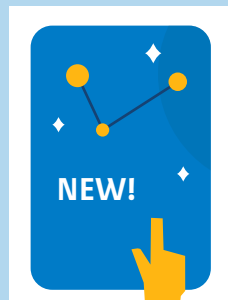


Zo voert u een risicobeoordeling uit >

Hieronder staat een overzicht van de procedures. Klik op de procedure die voor u van toepassing is. U vindt dan meer algemene informatie, welke stappen u moet doorlopen en wat u van Bureau GGO kunt verwachten.

Mijn organisme staat niet op de bijlage

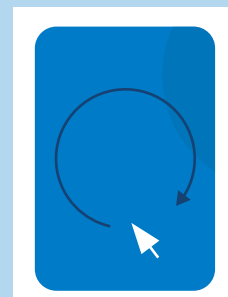
Wanneer uw gastheer, vector, plant of ggo niet op bijlage 2, 4, 7 of 11 van de Regeling ggo staat, kunt u een **2.13(a) verzoek** doen om deze op de betreffende bijlage te laten plaatsen.



De uitkomst van mijn risicobeoordeling bevestigen

U kunt een **2.8 verzoek** indienen:

- Wanneer u van mening bent dat een lager inperkingsniveau een passend beschermingsniveau biedt dan uit de risicobeoordeling blijkt;
- Wanneer u bijlage 5 niet kunt gebruiken, maar u een risicobeoordeling volgens bijlage 8 moet uitvoeren;
- Als u twijfelt over de uitkomst van risicobeoordeling.



Door mijn risicobeoordeling weet ik mijn inperkingsniveau en daarmee mijn te volgen procedure



Inperkingsniveau I of II

Voor activiteiten met ggo's die gehanteerd moeten worden op inperkingsniveau I of II geldt dat u deze moet **kennisgeven**.



Inperkingsniveau III

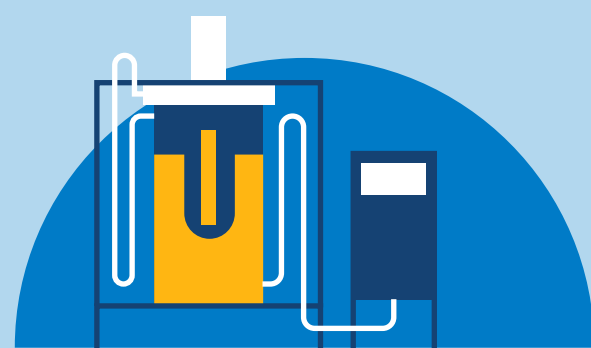
Voor activiteiten met ggo's die gehanteerd moeten worden op inperkingsniveau III geldt dat u een **vergunning** moet aanvragen.

Procedures op scholen



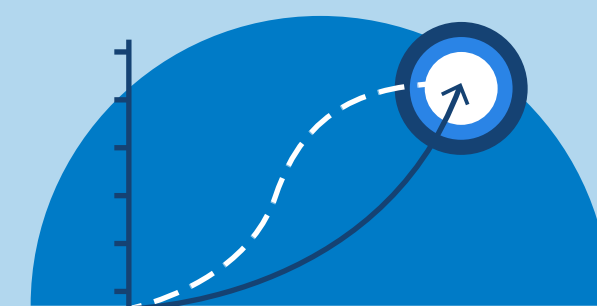
Wanneer u in uw school activiteiten met zeer veilige ggo's en van zeer beperkte omvang wilt gaan uitvoeren, kunt u gebruik maken van de **procedure voor scholen**. Het voordeel van deze procedure is dat uw school geen omgevingsvergunning nodig heeft.

Procedure voor grootschalige activiteiten



Wanneer u activiteiten met ggo's wilt gaan uitvoeren in een bioreactor groter dan 100 liter, dan moet u gebruik maken van de **grootschalige procedure**.

ATV procedure



Wanneer u voor specifieke activiteiten met ggo's niet aan een bepaalde standaard inrichtings- of werkvoorschriften van bijlage 9 kunt voldoen, dan kunt u middels de **ATV procedure** verzoeken om alternatieve voorschriften.